



Frigga T72 Pro(5G)系列实时温度记录仪 使用说明书



DEWAV
鼎为物联

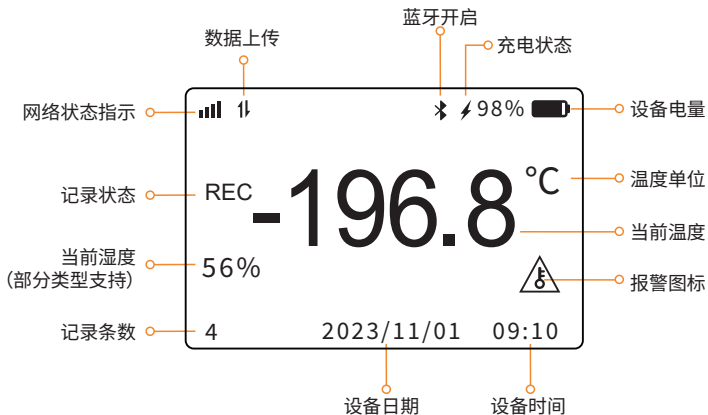
www.dewav.com

外观说明



备注：激活码 (AC Code) 贴装在机器背面位置

显示说明



▶ 使用说明

为了更好的体验鼎为Frigga无线温度记录仪的实时监控(温湿度、光感、震动、倾斜、位置、轨迹信息)、实时报警(短信、邮件)等服务,请先登陆“鼎为Frigga云平台”中文入口(cloud.ifrigga.com)注册您的企业管理员账户,并把设备ID添加到您的账下。

如有需要,可直接联系support@dewav.com或销售渠道,获取技术支持。



1. 启动记录

长按“电源”按键直到设备发出“嘀——”一声长音,屏幕出现“REC”字样,表示设备已经开启记录,同时在屏幕左下角显示已记录的温度数据条数。

2. 参数设置

参数修改可以在Frigga云平台中的“设备设置”页面进行,可修改内容:

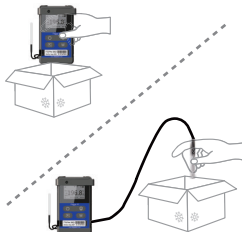
- 报警门限阈值,报警接收人;
- 添加运单的相关信息;
- 分享设备给相关人员;
- 设置位置报警以及报警接收人;
- 配置是否需自动进/退飞行模式。



3. 运输

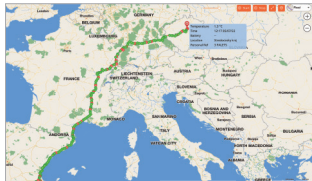
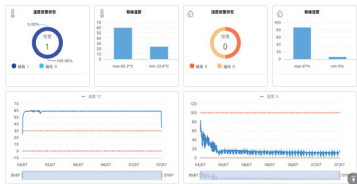
启动设备后,
无探头的设备,可直接投入货物中,
有探头的设备,可将温度探头投入货物中。
即可开始运输。

(切勿将记录仪本体放到-30°C以下环境,或直接浸泡在水里)



4. 全程监控

- 无论是否对设备进行参数配置，都可以在鼎为Frigga云平台全程监控设备的温湿度、当前所在位置、运行轨迹、接收报警信息等。
- 当设备超温后，鼎为Frigga云平台将立刻以邮件或者短信的方式发送给预设好的相关人员，及时处理超温事件。
- 当设备达到预设地点区域，鼎为Frigga云平台将立刻以邮件或者短信的方式发送给预设好的相关人员，准备收货、中转、检验等。
- 当设备达到预设位置（机场）后，鼎为Frigga云平台将立刻通知设备，自动进入飞行模式。



▶ 使用说明

5. 停止记录 (有以下2种方式)

1. 长按“启动/停止”按键直到提示音响起，“REC”在屏幕消失，表示设备已停止记录。



2. 通过鼎为Frigga云平台点击“结束”按钮后，设备将在收到云平台通知后停止记录。



▶▶ 显示说明

6. 获取报告

1. 整个运输过程中的数据将会被保存在鼎为Frigga云平台上,可随时在云台中查询所需设备序列号的数据报告。停止记录后,设备自动生成 PDF 报告;



2. 长按“蓝牙打印按键”设备将自动连接配套的鼎为Frigga蓝牙打印机(详情见7.蓝牙打印),并打印报告。



3. 使用USB数据线连接电脑后,可导出设备中的PDF报告。

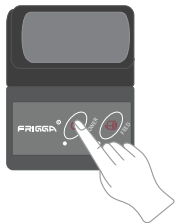


外观说明

7. 蓝牙打印

蓝牙打印当前记录，需使用配套的Frigga系列蓝牙打印机：

1. 长按打印机上的**电源键**，开启打印机；
 2. 长按记录仪上的**“打印”**按钮，3秒；
 3. 记录仪设备将自动连接已开启的蓝牙打印机并自动开启打印。
 4. 屏幕上提示“打印中”；
- 打印完成后，屏幕上提示“打印完成”。

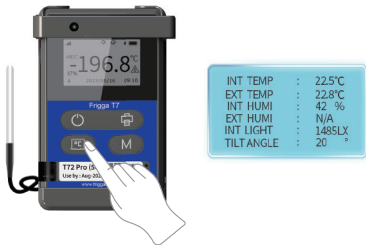


▶ 使用说明

8. 数据查询

短按“查看”按键，可以查看设备信息：

- 开启时间 开启温度
- 关闭时间 关闭温度
- 最高温
- 最低温
- 设备编号



9. 飞行模式

长按“静默”按键，可让设备进入飞行模式，该模式下设备只记录数据，不上报数据，设备本地存储数据，不会丢失。飞行模式下屏幕关闭，不显示任何信息。

再次长按“静默”按键，设备将退出飞行模式，恢复正常数据上报和屏幕显示。



使用记录仪之前请仔细阅读以下注意事项：

- 当设备无数据上传时，请确认设备是否处于工作状态或设备是否高于20%电量。
- 请在设备温度测量及工作范围内使用本设备。
- 请使用标配充电器进行充电。
- 请勿使用外力冲击本设备。
- 请勿将设备长期处于馈电状态，当设备出现低电告警时，请及时充电，保证设备使用寿命。
- 请勿擅自拆卸本设备。
- 设备需远离明火。
- 请勿将设备浸泡在液体中，以及对设备进行长时间冲洗。





下载App



上天猫 搜Frigga旗舰店

DEWAV
鼎为物联

技术支持: support@dewav.com